



Elektro-Top 3000 Kft.-

5600 Békéscsaba, Almáskerti Ipari Park 14.

Web: www.elektrotop3000.hu

E-mail: mail@elektrotop3000.hu

Telefon: +36 66 520-980, +36 30 955-32-71

Fax: +36 66 454-582

IQKEY-CBNT

Kulcstároló szekrény

Kezelési kézikönyv

V2.1



© Elektro-Top 3000 Kft.
2010.

Tartalomjegyzék

1. Bejelentkezés	4
2. Napló	7
3. Riport	8
4. Tulajdonosok	10
4.1 Új tulajdonos felvétele	11
4.2 Felhasználó módosítása.....	17
4.3 Felhasználó törlése	17
5. Kulcsok	18
6. Beállítások	19
6.1 Rendszerinformációk megtekintése	20
6.2 Szekrény állapota, beállításai	21
6.3 Adatbázis státusz	25
6.4 Parancsok kiadása	26
6.5 Rendszer funkciók.....	28
6.6 Hálózati csatlakozás	29
7. A kulcsszekrény üzembe helyezése	30
8. A kulcsszekrény üzemszerű kikapcsolása	31
9. WEB-es konfiguráló	32

1. Bejelentkezés



1. ábra Bejelentkezés

A kulcsokhoz való hozzáférés érdekében azonosítani kell a felhasználót. Az azonosítás történhet „*Access code*” segítségével, illetve RFID chippel ellátott kártyával.

Bejelentkezés:

Gépeljük be az azonosító kódunkat „*Access code*” + [Enter]), vagy mutassuk meg érvényes azonosító kártyánkat az olvasónak. Amennyiben elgéveltük az azonosító kódunkat, nyomjuk meg a „*Del*” gombot és kezdjük előlről a folyamatot. Ha rossz azonosító kódot géveltünk be vagy érvénytelen kártyát olvastattunk el az olvasóval „*Access denied!*” üzenet jelenik meg az erre szolgáló mezőben. A sikeres bejelentkezés után a képernyő alján láthatóvá válik a bejelentkezett felhasználó neve.

Kulcsfelvétel:

A sikeres bejelentkezés után egy új képernyőn megjelennek a kulcsaink. A felvenni kívánt kulcsot, vagy kulcsokat jelöljük meg, azok megnyomásával. Az olyan kulcsok melyekhez van jogosultságunk, de nincsenek bent a szekrényben, fekete névvel jelennek meg a listában. Amennyiben ilyen kulcsot akarunk kiválasztani, a képernyő alján egy mezőben megjelenik, hogy ki vette fel és mikor. A felvenni kívánt kulcsok kijelölése után nyomjuk meg az **„Enter”** gombot. Egy új képernyőn megjelennek a kiválasztott kulcsok aktuális pozíciói, majd 10 másodperc elteltével a rendszer visszaáll az alaphelyzetbe, és újabb bejelentkezésre vár. Egyszerre maximum 5 kulcs vehető fel.

A kulcskiválasztásnál három gomb segít a gyorsabb haladás érdekében. Az **„All”** gombbal kijelölhetünk minden olyan kulcsunkat, ami jelenleg bent van a szekrényben. A **„None”** gombbal egyszerre szüntethetjük meg a kijelöléseket. A **„Cancel”** gomb megnyomásával megszakítjuk a kulcsfelvételt és a rendszer visszatér az alaphelyzetbe.

Amennyiben 10 másodpercig nem érzékel aktivitást a rendszer, visszatér az alaphelyzetbe.



2. ábra Kulcsok kijelölése

Adminisztrátori funkciók:

Sikeres bejelentkezés után, amennyiben vannak adminisztrátori jogosultságaink, az óra mellett található **„Menu”** gomb aktívvá válik, és megnyomásával előhívható a funkciókat tartalmazó gombsor. Ezek megnyomásával választható ki a kívánt funkció.

- **„Logout”**: Kijelentkezés, a rendszer visszaáll alaphelyzetbe.
- **„Log”**: Napló megtekintése
- **„Reports”**: Riportok megtekintése
- **„Owners”**: Felhasználók, hozzáféréseik, jogosultságaik megtekintése, szerkesztése
- **„Setup”**: A rendszerrel kapcsolatos beállítások elvégzése

2. Napló

Num.	Date	Message	KP	Key	Owner	Description
1514	2011.04.26 11:05:21	Login			Administrator	
1513	2011.04.26 10:59:49	Logout			Administrator	
1512	2011.04.26 10:59:24	Login			Administrator	
1511	2011.04.26 10:59:18	Logout			Administrator	
1510	2011.04.26 10:59:02	Login			Administrator	
1509	2011.04.26 10:57:27	Logout			Administrator	
1508	2011.04.26 10:57:15	Login			Administrator	
1507	2011.04.26 10:21:50	Logout			Administrator	
1506	2011.04.26 10:21:38	Login			Administrator	
1505	2011.04.25 19:29:05	Logout			User	
1504	2011.04.25 19:28:54	Login			User	
1503	2011.04.23 19:23:00	Logout			User	
1502	2011.04.23 19:22:47	Login			User	
1501	2011.04.23 19:09:26	Logout				
1500	2011.04.23 19:09:26	Logout			Administrator	
1499	2011.04.22 13:56:32	Login			Administrator	
1498	2011.04.22 08:18:08	Logout			Administrator	
1497	2011.04.22 08:17:55	Login			Administrator	
1496	2011.04.21 17:03:00	Logout			User	

3. ábra Napló

A rendszer minden eseményt rögzít, legyen az rendeltetésszerű működés, hiba, szabotázs, kulcsfelvétel, kulcsleadás, stb. Ezeket az eseményeket a naplóból „Log” lehet visszakeresni. Ha a lista utolsó oszlopai nem látszanak, „húzzuk” el a listát a megfelelő irányba az érintőképernyőn az ujjunk segítségével.

A napló szűrését a „Filter” szövegdoboz kitöltésével tehetjük meg. Érintsük meg a Filter szó mellett található szövegdobozt, ekkor megjelenik egy szöveg bevitelére alkalmas felület és gépeljük be a kereset információt, vagy annak egy részét és nyomjuk meg az Enter gombot. A keresésben megadható eseménynév, felhasználónév, kulcsnév, illetve esemény leírás is. Amennyiben egy időpontra vagyunk kíváncsiak, gépeljük be a keresett dátumot éééé.hh.nn formátumban, és csak az aznapi események jelennek meg a naplóban. A szűrés megszüntetéséhez töröljük a „Filter” szövegdoboz tartalmát.

A gyorsabb működés érdekében a Napló oldalakra van bontva. Egy oldalon 200 naplótétel jelenik meg. Az oldalak között navigálni a jobbra illetve a balra gombokkal lehet, illetve megadhatjuk a keresett oldalt is. Ehhez érintsük meg a Page szó mellett található szövegdobozt, és gépeljük be keresett oldal számát. Amennyiben túl nagy oldalszámot gépelünk be a napló automatikusan az utolsó oldalra lép. A napló automatikusan frissül ha az első oldalon tartózkodunk.

A főmenübe való visszatéréshez nyomjuk meg a „**Back**” gombot.

A napló lista oszlopai, a következő információkat tartalmazza:

- Sorszám.
- Az esemény időpontja.
- Az esemény megnevezése.
- A kulcshely száma, amely az eseménnyel kapcsolatos.
- A kulcs megnevezése, ha az esemény a kulccsal kapcsolatos.
- A személy neve, mely kiváltotta az eseményt.
- Az esemény kiegészítő leírása.

3. Riport

Name	Type	State	Date	Owner
24-1-001.Key	Key	Put back	2011.04.16 09:11:47	
24-1-002.Key	Key			
24-1-003.Key	Key			
24-1-004.Key	Key			
24-1-005.Key	Key			
24-1-006.Key	Key			
24-1-007.Key	Key			
24-1-008.Key	Key			
24-1-009.Key	Key			
24-1-010.Key	Key			
24-1-011.Key	Key			
24-1-012.Key	Key			
24-1-013.Key	Key			
24-1-014.Key	Key			
24-1-015.Key	Key			
24-1-016.Key	Key			
24-1-017.Key	Key	Put back	2011.04.21 12:42:28	
24-1-018.Key	Key	Put back	2011.04.21 12:42:25	
24-1-019.Key	Key			

Back
12:16
2011.04.26

4. ábra Kulcsok állapotának riportja

A kimutatás „**Report**” lista megmutatja a kulcsok pillanatnyi állapotát. A lista nem látható részeit itt is „húzás” segítségével tudjuk a képernyőn megjeleníteni. Az lista automatikusan frissítésre kerül, amennyiben időközben leadnak, illetve felvesznek egy kulcsot.

Az oszlopok a következő adatokat tartalmazzák:

- A kulcs neve
- A kulcs aktuális állapota
- Az utolsó állapotváltozás időpontja
- A személy nevét, aki utoljára leadta, illetve felvette a kulcsot

4. Tulajdonosok



5. ábra Kulcs tulajdonosok listája

A tulajdonosok **„Owners”** menüpontban lehet karbantartani a felhasználók és kulcstulajdonosok személyes adatait, hozzáférési kódjaikat, és az azonosítókhoz tartozó kulcsokat. A rögzített személyek nevei bekeretezett formában megjelennek a felületen. Egy személy kiválasztásához érintsük meg az ő nevét tartalmazó mezőt. A kiválasztott személy mezőjének külső kerete sárga színre vált. A személyek közötti szűréshez nyomjuk meg a **„Filter”** szövegmezőt, és a megjelenő beviteli felületen gépeljük be az információt, ami alapján keresni szeretnénk a felhasználók között, majd nyomjuk meg az **„OK”** gombot. A szűrés után csak azok a felhasználók maradnak a listában, akiknek valamelyik személyes adata tartalmazza a keresett információt. A szűrés megszüntetéséhez nyomjuk meg újra szövegmezőt, és töröljük ki belőle a bevitt karaktereket. Amennyiben egy kártya tulajdonosát szeretnénk megkeresni, mutassuk meg a kártyát a kártyaolvasónak. Ha a kártyaolvasás után a rendszer be tudja azonosítani a tulajdonost, automatikusan ő kerül kiválasztásra a listán belül. Ha kártyaolvasás szűrt lista mellett történik, és nem található a listában a személy, a rendszer értesít, hogy a szűrést kapcsoljuk ki és próbáljuk újra keresést.

Műveletek:

- **„Back”**: Visszalépés a főmenübe.
- **„New”**: Új tulajdonos felvétele.

- **„Edit”**: A listában kiválasztott tulajdonos módosítása.
- **„Delete”**: A listában kiválasztott tulajdonos törlése.

4.1 Új tulajdonos felvétele

Az új tulajdonos felvételéhez nyomjuk meg a **„New”** gombot, majd a megjelenő felületen töltjük ki a személyes információkat tartalmazó mezőket. A mezők értékeinek megváltoztatásához nyomjuk meg a módosítani kívánt mezőt, a megjelenő beviteli oldalon gépeljük be az információt, majd nyomjuk meg az **„Enter”**, vagy az **„Ok”** gombot.

Name prefix:	<input type="text"/>
First name:	<input type="text"/>
Mid name:	<input type="text"/>
Lastname:	<input type="text" value="Administrator"/>
Address:	<input type="text"/>
Phone 1:	<input type="text"/>
Phone 2:	<input type="text"/>
Email:	<input type="text"/>
Company:	<input type="text"/>
Division:	<input type="text"/>
Any Info:	<input type="text"/>

Back	Save	Cancel	Access	<div style="background-color: #0056b3; color: white; padding: 2px;">12:17</div> <div style="background-color: #0056b3; color: white; padding: 2px;">2011.04.26</div>
-------------	-------------	---------------	---------------	--

6. ábra Személyes adatok kitöltése

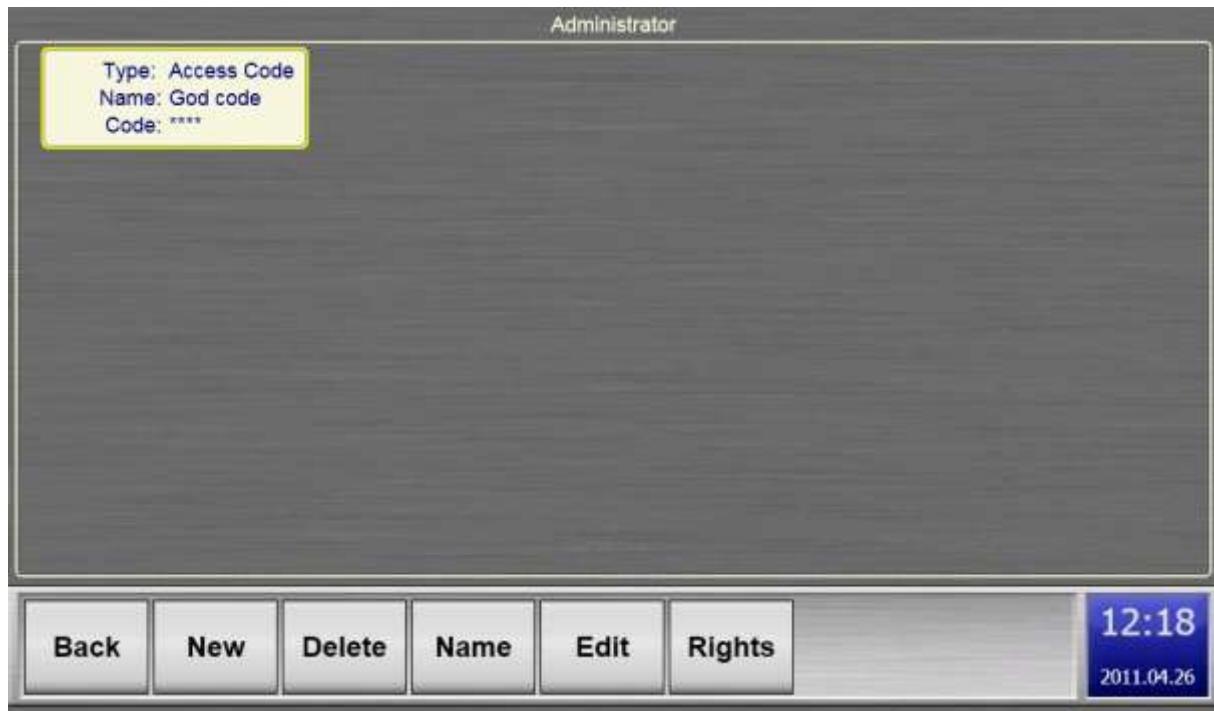


7. ábra Adatbevitel a grafikus felületen

A mezők kitöltése után a „*Save*” gombbal menthetjük az adatokat, és visszatérhetünk a listához, vagy az „*Access*” gombbal léphetünk tovább a tulajdonos hozzáférési azonosítóinak létrehozásához.

A hozzáférési kód két típusú is lehet, „*Access Code*” illetve RFID chippel ellátott kártya. Új „*Access Code*” felvételéhez nyomjuk meg a „*New*” gombot, majd adjuk meg a személyes belépő kódot. A rendszer ellenőrzi a kód helyességét, nem túl hosszú vagy rövid illetve beállítástól függően ellátja egy előtaggal, mellyel garantálja, hogy ne legyen két egyforma belépési kód. Amennyiben ez a funkció ki van kapcsolva, ellenőrzi, hogy van-e már ilyen kód rögzítve, és ha igen nem fogadja azt el újra.

Az új kártya rögzítéséhez helyezük az olvasó elé a kártyát. A kártya elolvasása után a rendszer ellenőrzi, hogy új kártyáról van-e szó, és ha igen megkérdezi, hogy rögzítse azt. Ha a feltett kérdésre igennel válaszolunk a kártya nevének begépelése után, a kártya rögzítésre kerül az adatbázisba, valamint hozzárendelődik az aktuális felhasználóhoz. A már használt kártya olvasásakor a rendszer figyelmen kívül hagyja az eseményt.



8. ábra Felhasználó hozzáférései

A személyhez rögzített hozzáférési kódok megjelennek egy listában a felületen. A kódokkal való további műveletekhez válasszuk ki a kívánt kódot, mint a személyek listánál, és nyomjuk meg a kívánt funkció gombját.

Funkciók:

- „**New**”: Új kód létrehozása.
- „**Delete**”: Kód törlése.
- „**Name**”: A belépési kód nevének megváltoztatása.
- „**Edit**”: Belépési kód megváltoztatása. (Kártyánál nem működik.)
- „**Rights**”: A belépési kódhoz tartozó jogok kiválasztása.

Amennyiben a listán kétszer egymás után érintünk meg egy kódot, automatikusan a „**Rights**” funkció indul el. Ha a listában egyik kód sincs kiválasztva, „**Delete**”, „**Name**”, „**Edit**”, gombok hatástalanok.



9. ábra Jogcsoport kiválasztása

Két féle jogcsoport közül lehet választani:

- „*Key permissions*”: Kulcs hozzáférési jogok.
- „*User rights*”: Felhasználói hozzáférési jogok.

A kulcs hozzáférési jogok alatt lehet beállítani az adott személy által felvehető kulcsok listáját.

A felhasználói hozzáférési jogok menü szabályozza az adott személy WEB-es illetve kulcsszekrény bejelentkezési módját.



10. ábra Kulcsok hozzárendelése hozzáférési kódhoz.

Kulcsok hozzárendelése a hozzáférési kódhoz („*Key permissions*”):

A hozzáférési kódhoz a kulcsokat hasonló módszerrel tudjuk hozzárendelni, mint a kulcsfelvételnél a kijelölés. Az összes adatbázisba rögzített kulcs megjelenik a listában, melyek közül ki kell választanunk, hogy az éppen szerkesztett felhasználó, az aktuális kódjával melyik kulcsokat tudja felvenni a szekrényből. Az aktuális felhasználó neve és aktuális kódjának neve a képernyő tetején olvasható. A kijelölésnél két gomb segíti a munkánkat. Az „*All*” gombbal kijelölhetjük az összes kulcsot, míg a „*None*” gombbal törölhetjük a kijelöléseket.

Miután a beállítottuk a szükséges kulcsokat nyomjuk meg a „*Save*” gombot. A kiválasztott kulcsok hozzárendelődnek a kódhoz, és a program visszatér a kódok listájához. A műveletet bármikor megszakíthatjuk a „*Back*” gombbal. A változások ilyenkor nem kerülnek mentésre.



- 11. ábra Belépési jogok megadása

Felhasználói hozzáférési jogok („*User rights*”)

A felhasználói hozzáférési jogok szabályozzák a kulcsszokrényen elvégezhető műveletek elérhetőségét. Az adminisztrátori hozzáférés azt jelenti, hogy az adott személy nem csak a kulcsokhoz fér hozzá, hanem teljes mértékben konfigurálhatja a kulcsszokrényt, elérheti és megváltoztathatja annak minden paraméterét.

Két féle jogcsoport közül lehet választani:

- „*Terminal Administrator*”: A kulcsszokrény felületén végezhető el a konfigurálás.
- „*Web Administrator*”: A web-es felületen végezhető el a konfigurálás.

4.2 Felhasználó módosítása

A felhasználó módosításához jelöljük ki a nevét tartalmazó elemet a felhasználók listájában, majd nyomjuk meg az „*Edit*” gombot, vagy érintsük meg kétszer a nevét tartalmazó elemet a listában. Az adatok, jogosultságok módosítása ezek után hasonlóképpen történik, mint új felhasználó felvétele esetén.

4.3 Felhasználó törlése

A felhasználó törléséhez jelöljük ki a nevét tartalmazó elemet a felhasználók listájában, majd nyomjuk meg a „*Delete*” gombot. A biztonsági kérdésre válaszoljunk igennel. A felhasználó, valamint belépési kódjai, és a hozzájuk tartozó jogosultságok törlésre kerülnek az adatbázisból.

Az „Administrator” felhasználó nem törölhető, de kódjai és hozzáférései módosíthatóak.

5. Kulcsok



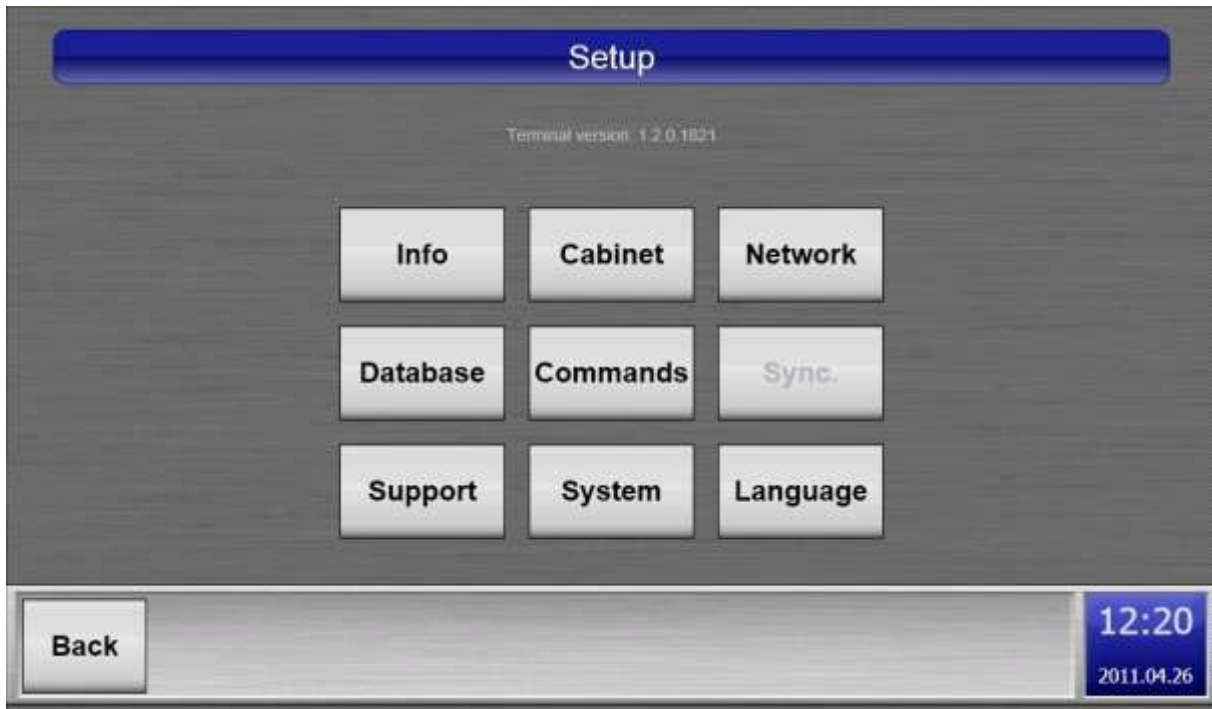
12. ábra Kulcsok szerkesztése

A főmenüben a „*Keys*” gombot megnyomva kulcsok szerkesztése képernyőre jutunk.

Funkciók:

- „*Back*”: Vissza a fő képernyőre.
- „*Name*”: A kulcs nevét lehet megváltoztatni.
- „*Delete*”: Kulcsot kitörli az adatbázisból.
- „*Info*”: A kulcs információit jeleníti meg.

6. Beállítások



13. ábra Beállítás választó

A főmenüben a „*Setup*” gombot megnyomva egy további funkcióválasztó képernyőre jutunk, ahol kiválaszthatjuk, hogy a rendszer melyik részét szeretnénk beállítani.

Funkciók:

- „*Info*”: Rendszerinformációk megtekintése
- „*Cabinet*”: A szekrényrel kapcsolatos beállítások
- „*Network*”: A szekrény hálózati beállításai
- „*Database*”: Adatbázissal kapcsolatos beállítások
- „*Commands*”: Beállító parancsok
- „*Support*”: Elindítja a távoli elérést biztosító szoftver komponenst.
- „*System*”: Rendszer beállítások
- „*Language*”: Nyelv és billentyű kiosztás beállítása

6.1 Rendszerinformációk megtekintése

Az információk táblázatos formában jelennek meg a felületen.

A táblázat oszlopai:

- **„Property”**: Tulajdonság neve.
- **„Date”**: Az érték utolsó módosulásának dátuma.
- **„Value”**: Az adott tulajdonság értéke.



Property	Date	Value
MACHINENAME	2011.04.26 10.20.42	IQKEYCBNT10024
SYS_GID	2011.04.26 12.20.42	24
SYS_LNG	2011.04.15 16.12.11	EN
SYS_KEYNUM	2011.04.15 16.12.11	30
SYS_KEYNUM	2011.04.14 10.37.57	40
SYS_KEYNUM	2011.04.14 10.38.28	30
SYS_KEYNUM	2011.04.14 10.38.56	70
SYS_VBA	2011.04.15 16.12.11	4
SYS_DBVER	2011.04.15 16.12.11	1.2.0t
SYS_VER	2011.04.15 16.12.14	1.2.0.1820
DEF_ZLED	2011.04.15 16.12.11	3
DEF_PLED	2011.04.15 16.12.11	
DEF_RELE	2011.04.15 16.12.11	2
AC_PFX_LEN	2011.04.15 16.12.11	2
AC_MIN_LEN	2011.04.15 16.12.11	3

Back 12:20
2011.04.26

14. ábra Rendszer információk

6.2 Szekrény állapota, beállításai

A „*Cabinet*” menüpont kiválasztása után a szekrény aktuális állapotát tartalmazó lista jelenik meg.

A lista oszlopainak jelentése:

1. oszlop: Szekrény sorszáma.
2. oszlop: Kulcspozíció sorszáma.
3. oszlop: Státusz LED:
 - üzemszerű működik (zöld)
 - működési hiba (piros)
4. oszlop: Optikai érzékelő:
 - kulcs behelyezve (világoskék)
 - kulcs kivéve (sötétkék)
5. oszlop: Kulcsazonosítás (RFID):
 - azonosított kulcs sorszáma
 - ismeretlen kulcs („Unknown key”)
 - kulcsot kivették (üres mező)
6. oszlop: Státusz üzenet
 - „Keyplace OK.” : üzemszerű működés
 - „Not alive!” : műszaki hiba, nincs kommunikáció
 - „Keyplace error!” : Logikai hiba, az opto érzékelő és az RFID azonosító állapota különbözik.

A lista adataiban szűrhetünk (**Filter**):

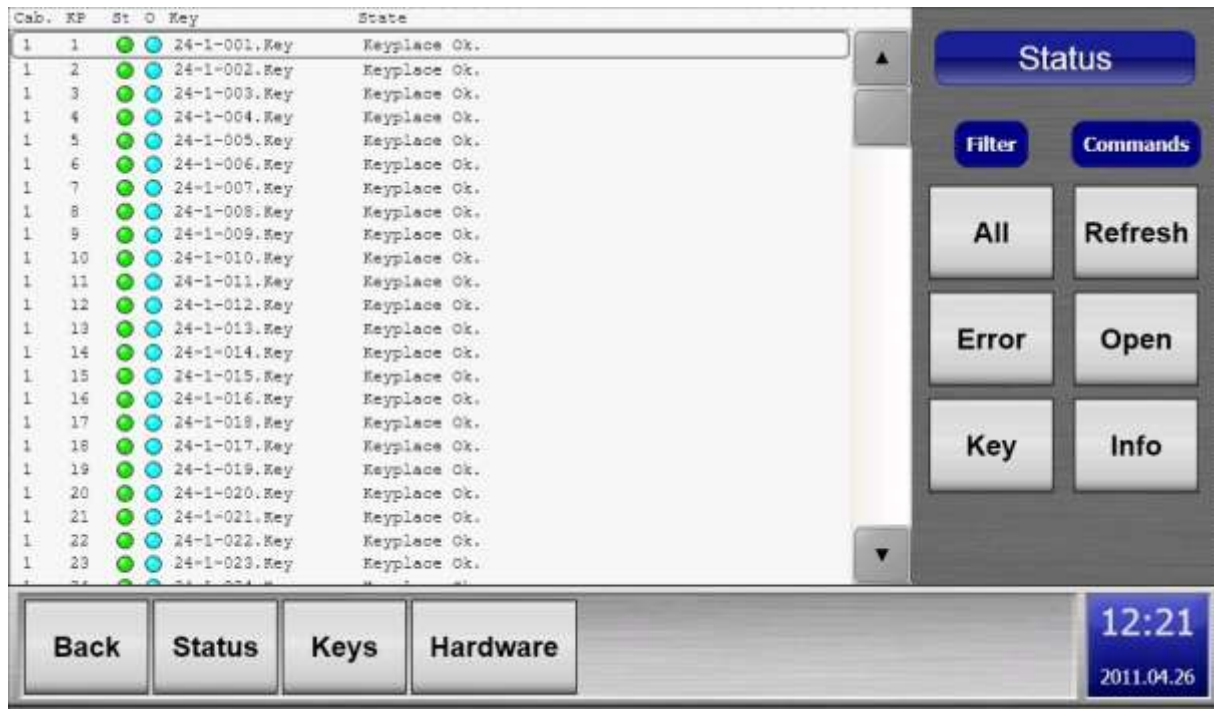
- **All:** minden elem megjelenik a listában, nincs szűrés,
- **Error:**
 - a) csak a hibás kulcshelyek jelennek meg a listában,
 - b) csak a hibátlan kulcshelyek jelennek meg a listában,
- **Key:**
 - a) csak azokat a kulcshelyeket listázza, amelyekben kulcs van,
 - b) csak azokat a kulcshelyeket listázza, amelyben nincs.

Kiadható parancsok (**Commands**):

- **Refresh:** lista frissítése,
- **Open:** a listában kiválasztott kulcshely kézi nyitása,

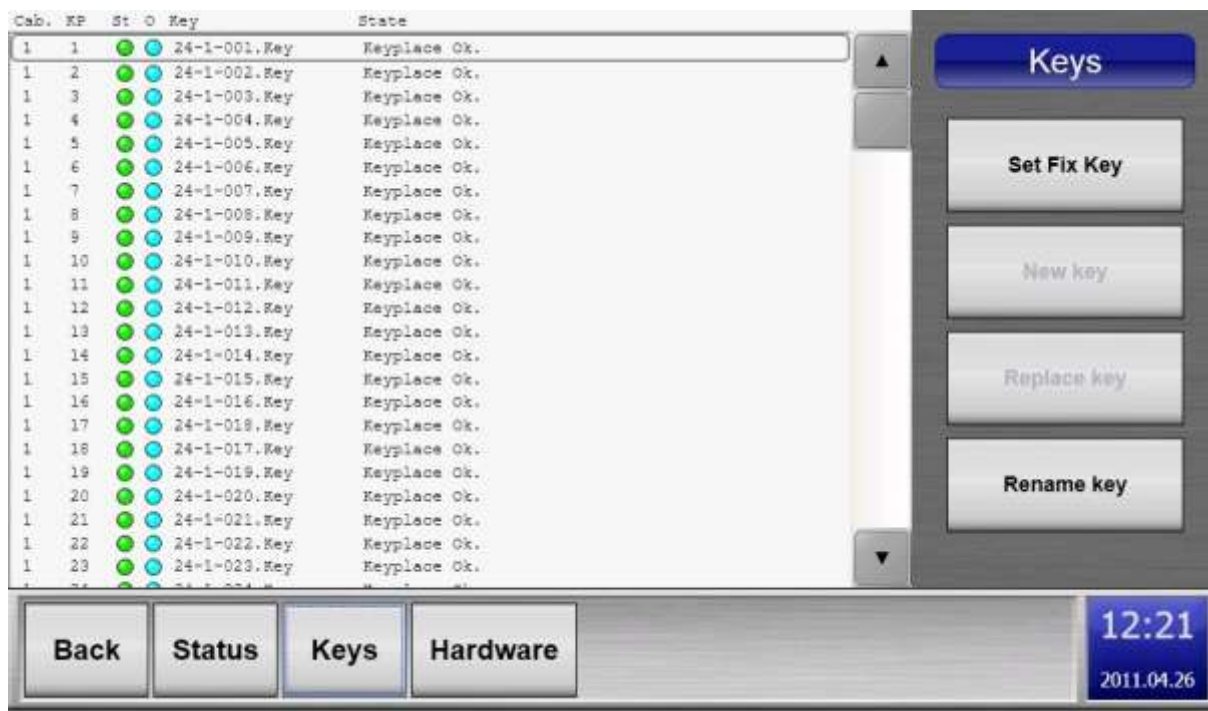
- **Info:** kulcshely információinak megjelenítése.

Az „**Open**” és az „**Info**” parancsok csak akkor működnek, ha a listában ki van jelölve egy kulcshely. A kijelölést szürke keret jelzi.



15. ábra Kulcshelyek listája

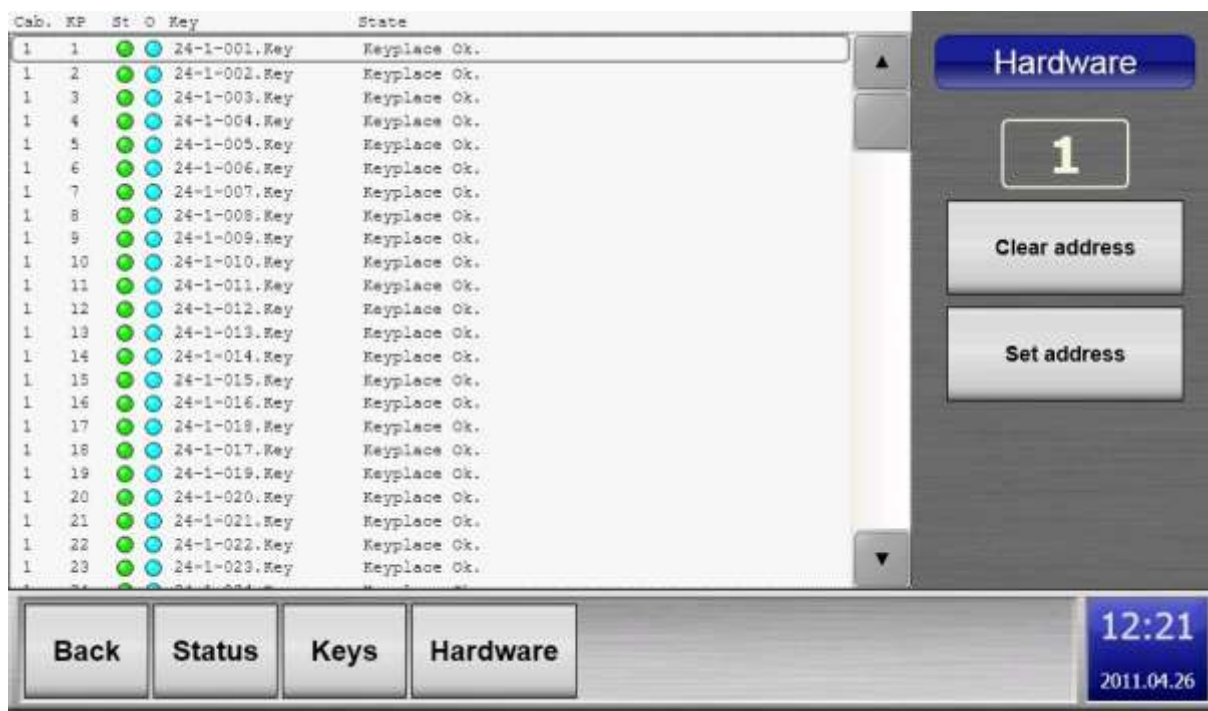
A kulcshelyekkel kapcsolatos műveleteket a „**Settings**” menüpontban érjük el. Az alábbi parancsok azon a logikai címen hajtódnak végre amely, az erre szolgáló mezőben jelölve van. A kulcshelyet tartalmazó mező értéke automatikusan felveszi a listában kiválasztott kulcshely pozícióját, ha a listában a kiválasztást megváltoztatjuk. Amennyiben olyan kulcshelyre szeretnénk kiadni a parancsot, amely a listában nem szerepel, érintsük meg a számot tartalmazó mezőt, és a beviteli felületen gépeljük be azt.



16. ábra Kulcsok, kulcshelyek szerkesztése

Kiadható parancsok:

- **„Set Fix key”:** Az adott kulcshely lehet normál illetve „Fix key” üzemmódú. Normál esetben a kulcshelyre bármilyen kulcsot be lehet helyezni, a rendszer elfogadja azt. A „Fix key” üzemmódban csak a megtanított kulcsot fogadja el, ha valamely más kulcsot akarnak behelyezni, azt nem fogadja el. A hibát a piros LED kigyújtásával jelzi. A „Fix key” üzemmód törölhető, ha üres állapotban megnyomjuk a gombot.
- **„New key”:** Amennyiben ismeretlen kulcsot helyezünk be az adott kulcshelyre, e gomb segítségével lehet azt berögzíteni az adatbázisba.
- **„Replace key”:** Amennyiben ismeretlen kulcsot helyezünk be az adott kulcshelyre, e gomb segítségével lehet azt lecserélni, kiváltani egy már korábban berögzített kulcs helyére. Így lecserélve az adott kulcsot, nem kell a felhasználói jogokat megváltoztatni.
- **„Rename key”:** A gomb csak akkor aktív, ha a listában olyan kulcshely van kijelölve, amiben ismert kulcs szerepel. A gomb megnyomása és nevének megadása után a kulcs neve módosításra kerül, így ezután már az új néven lesz látható a rendszerben. A név megváltoztatása nincs hatással a felhasználók kulcsokkal kapcsolatos jogosultságaira.



17. ábra Kulcshelyek hardveres címzése

Kiadható parancsok:

- **„Clear address”**: A kulcspozíció logikai címének törlése. A törlés után a kommunikáció megszakad az adott kulcshellyel.
- **„Set address”**: A kulcspozíció logikai címének beállítása. A parancs kiadása után az összes olyan kulcshely villogni kezd melynek nincs logikai címe. A villogás közben helyezünk egy kulcsot a pozícióba, ezzel jelezve, rendszernek, hogy melyik kulcshelyet akartuk felcímezni. A kulcs behelyezése után a többi villogó kulcshely automatikusan elalszik.

6.3 Adatbázis státusz

Az adatbázis állapotáról kapunk információkat táblázatos formában.

A táblázat oszlopai:

- „*Table*”:
Adatbázis tábla neve
- „*Active*”:
Elérhető, érvényes rekordok száma
- „*Deleted*”:
Érvénytelen, archivált rekordok száma

A táblák:

- „LOG_BIN”:
Napló események táblája.
- „LOGGED_USER”:
Bejelentkezett felhasználók adatainak táblája.
- „OWNERS”:
Felhasználók, akik a kulcsokhoz hozzáférhetnek.
- „RESOURCE”:
Kulcsok, erőforrások.
- „CODES”:
Hozzáférési kódok.
- „CARDS”:
Kártyaazonosítók.
- „COMMANDS”:
A kulcsnyitások eseményei.
- „USER_COMMANDS”:
Felhasználói kulcshozzáférési események.

Table	Active	Deleted
01. LOG_BIN	1516	0
02. LOGGED_USER	1	54
03. OWNERS	2	0
04. RESOURCE	170	0
05. CODES	4	0
06. CARDS	0	0
07. COMMANDS	0	2164
08. USER_COMMANDS	0	1691

18. ábra Adatbázis információk

A „**Backup**” gomb megnyomásával a teljes adatbázis menthető bináris formátumban a számítógép merevlemezére. A mentésből visszaállítható a rendszer aktuális állapota.

A „**Back**” gomb megnyomásával visszatérhetünk az előző menübe.

6.4 Parancsok kiadása

A rendszer bizonyos beállításai csak parancsok kiadásával módosítható. A parancsok kiadásához nyomjuk meg a szövegmezőt, a megjelenő beviteli felületen gépeljük be a szükséges parancsot, majd a „**Send**” gombbal adjuk ki a bevitt parancsot. A „**Block**” mező a szekrény sorszámát jelöli, melyre a parancs ki lesz küldve.

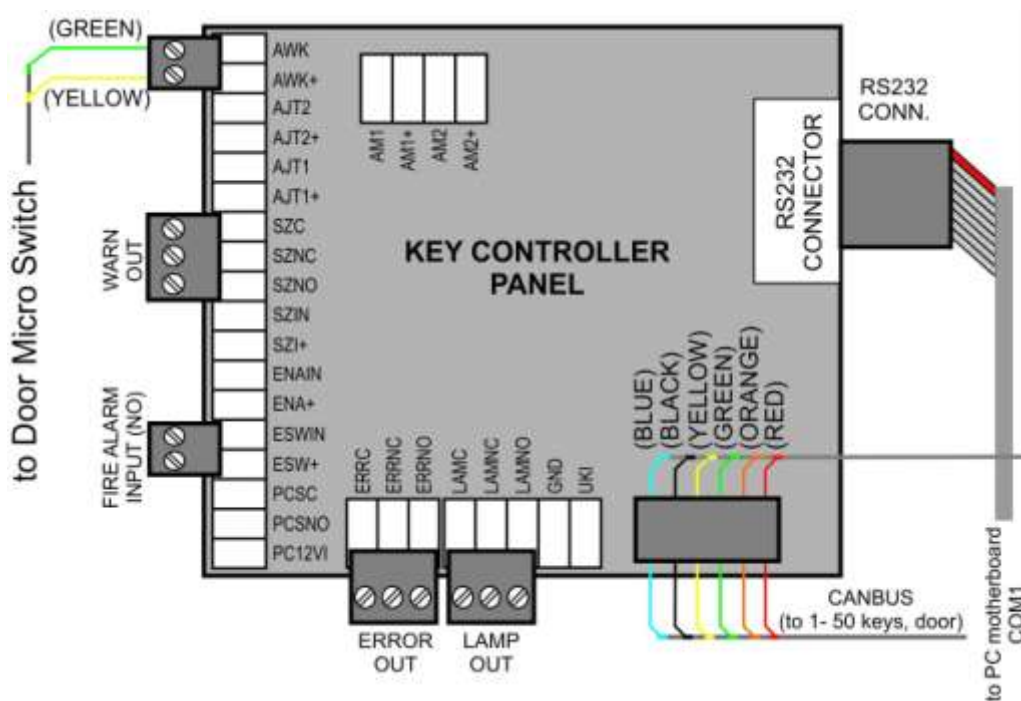
A „**Parameters**” gombbal az aktuális beállításokat tekinthetjük meg. A „**Commands**” gomb megnyomásával a parancskiadó felület hívható újra elő. A „**Back**” gombbal visszatérhetünk az előző menübe.



19. ábra Parancsok kiadása

A kiadható parancsok és paramétereik:

- „UPGRADE” A szekrény a következő percben megkezdi az esetleges upgrade műveletet, valamint frissíti a licenz információkat.
- „PARAM” A kulshelyek paramétereit lehet megadni.
- „TEST1” Kulshelyek nyitása, 5-ös csoportban.
- „TEST2” Kulshelyek nyitása, egyesével.
- „TEST3” Kulshelyek nyitása, egyszerre 10-et.
- „TESTSTOP” A teszt leállítása.
- „LAMPON” A lámpát bekapcsolja, függetlenül a szekrény állapotától.
- „LAMPOFF” A lámpát kikapcsolja.
- „DOOR1ON” Az első ajtó jelfogó bekapcsolása.
- „DOOR2ON” A második ajtó jelfogó bekapcsolása.
- „DOOR1OFF” Az első ajtó jelfogó kikapcsolása.
- „DOOR2OFF” A második ajtó jelfogó kikapcsolása.
- „WARNOUTON” A szabotázs jelfogó bekapcsolása.
- „WARNOUTOFF” A szabotázs jelfogó kikapcsolása.
- „ERROUTON” A hiba jelfogó bekapcsolása.
- „ERROUTOFF” A hiba jelfogó kikapcsolása.



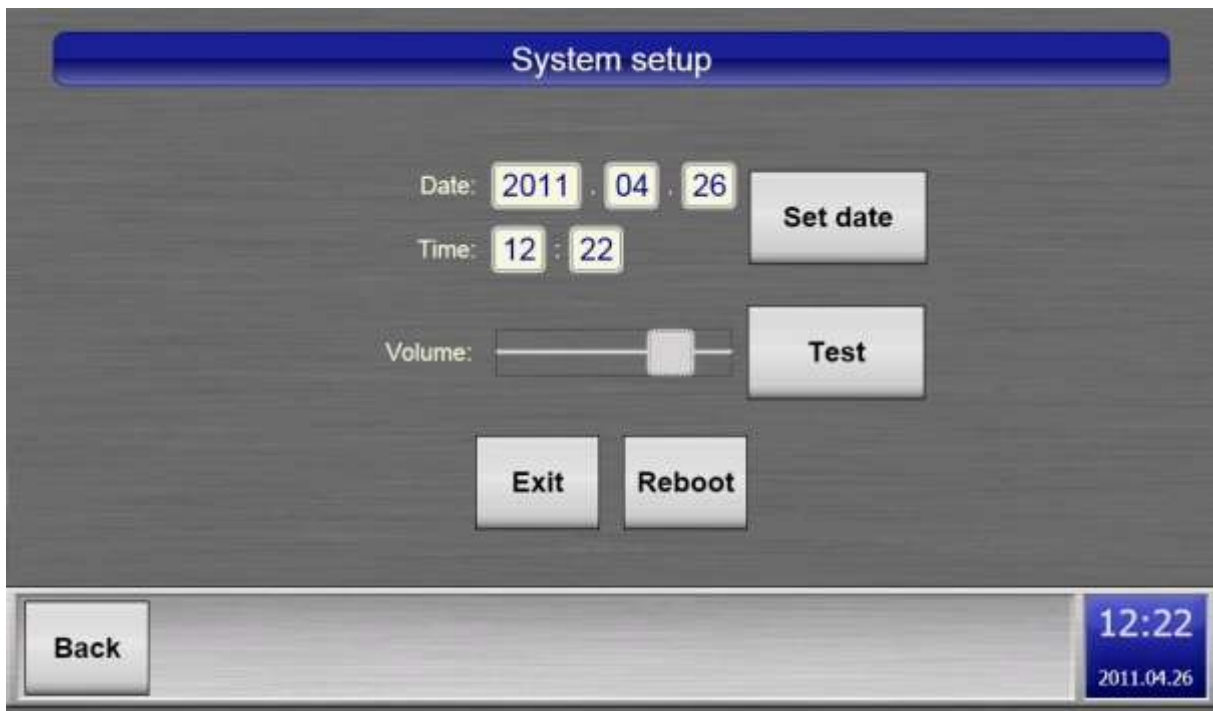
6.5 Rendszer funkciók

A rendszer dátumát, hangerejét tudjuk beállítani ebben a menüpontban, valamint kiléphetünk a grafikus terminálból, és újra is indíthatjuk a számítógépet.

Dátum beállításához írjuk be a megfelelő dátumot, valamint időpontot az erre szolgáló mezőkbe, majd nyomjuk meg a **„Set date”** gombot. A beállítás után a jobb alsó sarokban található órának is a beállított időpontot kell mutatnia.

A rendszer hangerejének beállításához mozgassuk a csúszkát a megfelelő irányba, majd a **„Test”** gomb megnyomásával ellenőrizzük azt.

A programból való kilépést az **„Exit”** gomb megnyomásával, míg a teljes rendszer újraindítását a **„Reboot”** gomb megnyomásával tudjuk kezdeményezni.



20. ábra Rendszer beállítások

6.6 Hálózati csatlakozás

A felületen konfigurálható a szekrény hálózati beállításai.

A „*Network interface*” részben lehet kiválasztani a rendszer által használható ethernet csatlót. A kiválasztást követően lehet beállítani az egyes hálózati paramétereket.

A „*DHCP*” üzemmód egyfajta automatikus konfigurálást tesz lehetővé, kezelői beavatkozást nem igényel.

Figyelem! A *DHCP* üzemmód csak abban az esetben választható, ha a számítógépes hálózaton belül van olyan *DHCP* kiszolgáló, amely elvégzi az adott feladatot.

Ha nem biztos az üzemmód működésében, akkor forduljon az adott hálózat rendszer gazdájához!

21. ábra Rendszer beállítások

A „*Static IP*” beállítási üzemmódban minden egyes paramétert kézzel meg kell adni.

- „*IP Address*”: a szekrény egyedi hálózati azonosítója, Pld.: 192.168.0.99
- „*Subnet mask*”: hálózati maszk, Pld: 255.255.255.0
- „*Gateway*”: az átjáró IP címe, Pld.: 192.168.0.254
- „*DNS1*”, „*DNS2*”: hálózati név szerver IP címe.

A paraméterek megadását követően a „**Set config**” gomb elmenti a beállításokat.

A „**Get config**” nyomógomb segítségével lehet a korábban beállított értékeket, illetve a DHCP szerver által megadott értékeket kiolvasni.

7. A kulcsszekrény üzembe helyezése

A szekrény tápvezetékét áramforrásba helyezve, elindul a rendszer. Egy percen belül üzemkész állapotba kerül a központi vezérlő, valamint a kulshely elektronika. A rendszer indulási folyamat végén, a grafikus „Touch” képernyőn megjelenik a felhasználói bejelentkező felület.

Az üzembe helyezés utolsó fázisaként, az akkumulátorokat hozzá kell kapcsolni a tápegységhez, annak érdekében, hogy áramszünet esetén is tudjon a rendszer működni.

8. A kulcsszekrény üzemszerű kikapcsolása

A leállítás előtt az akkumulátorokat leválasztjuk a tápegységről, annak érdekében, hogy a szekrényt áramtalanítani lehessen.

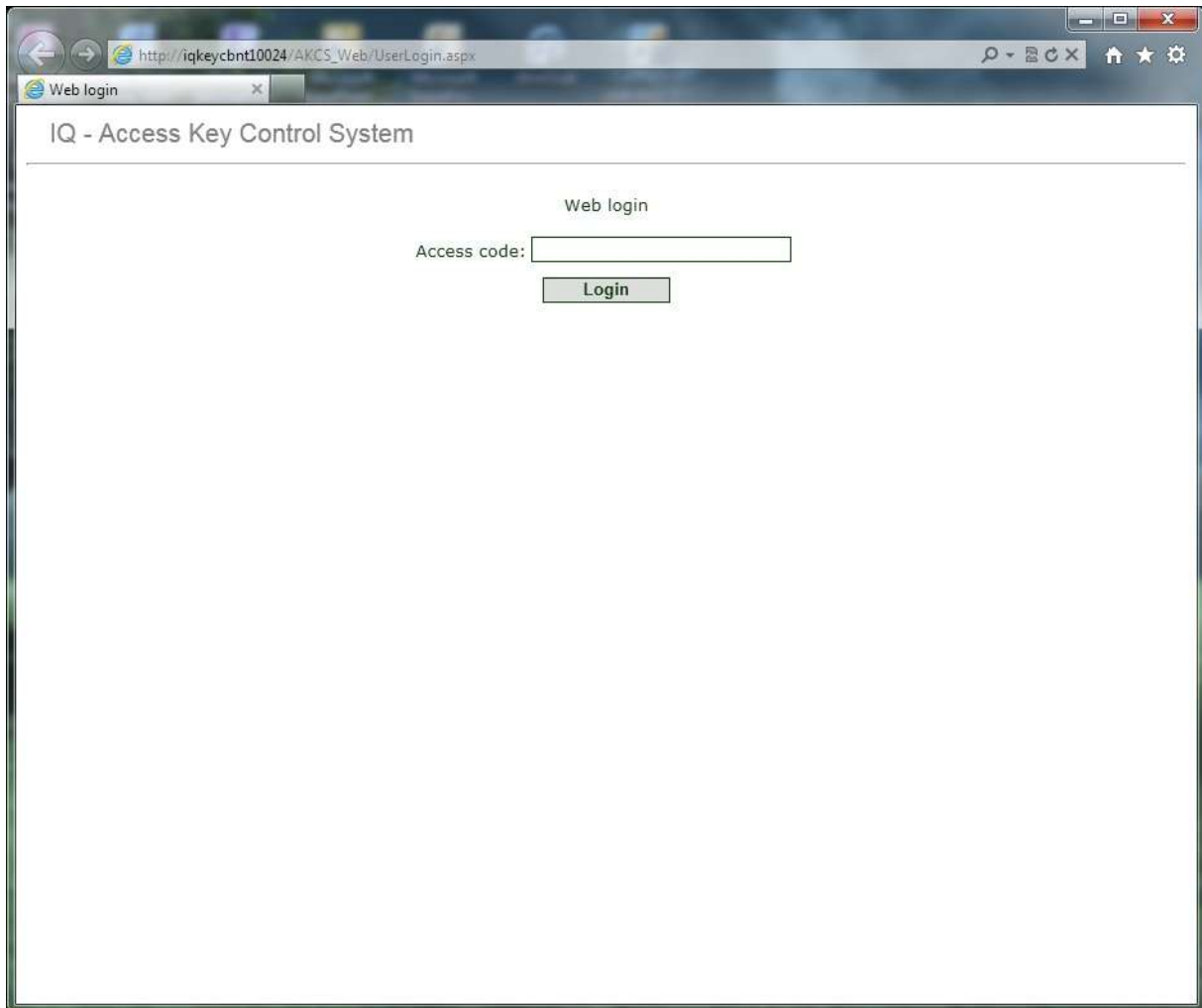
A „Beállítások” „**Setup**” menüpont, „Rendszer funkciók” „**System settings**” menüpontjában található „**Reboot**” gomb segítségével leállítjuk a rendszert.

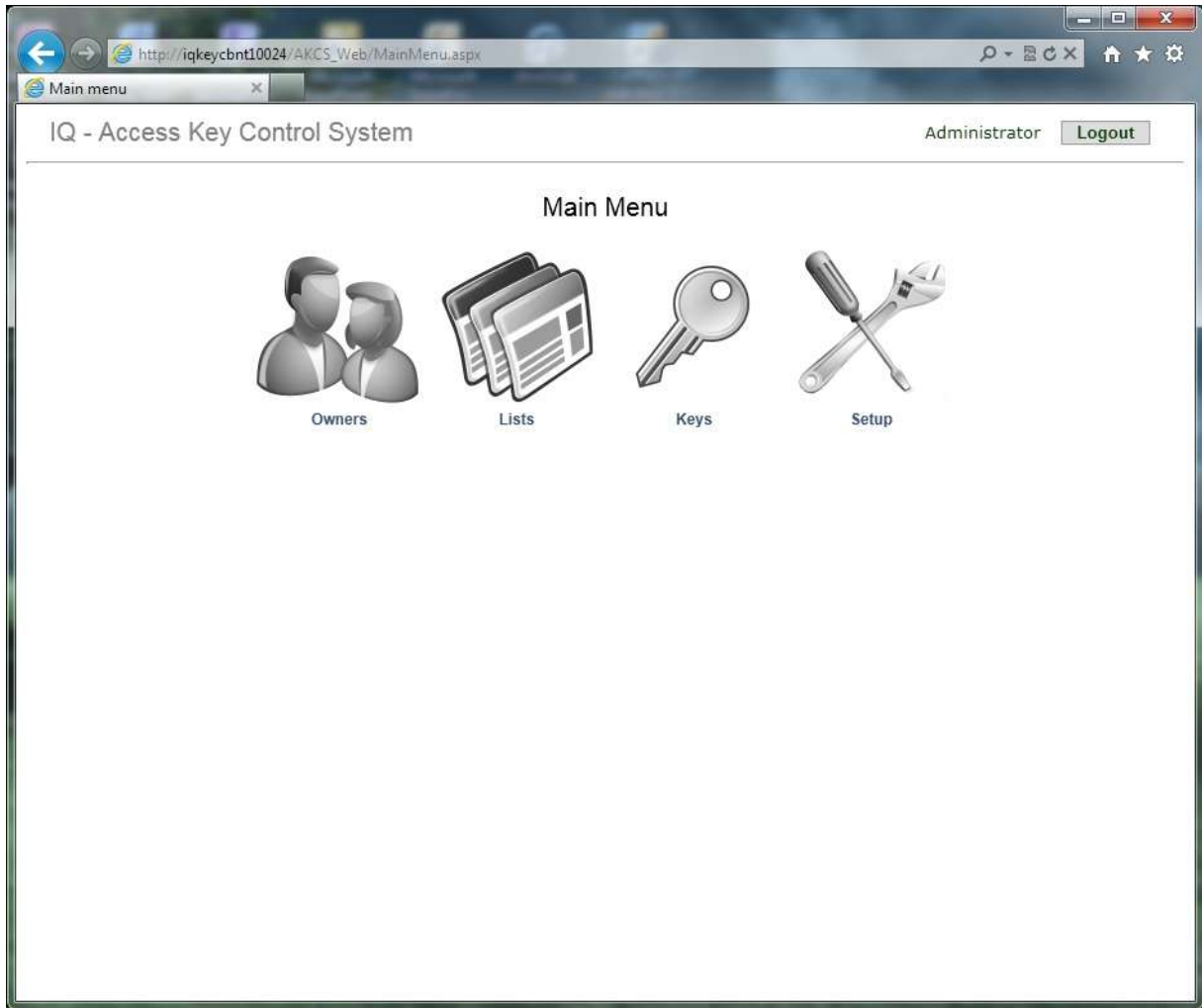
Amint a rendszer központi számítógépe leáll, valamint a monitor kikapcsol, rögtön áramtalanítani kell a szekrényt.

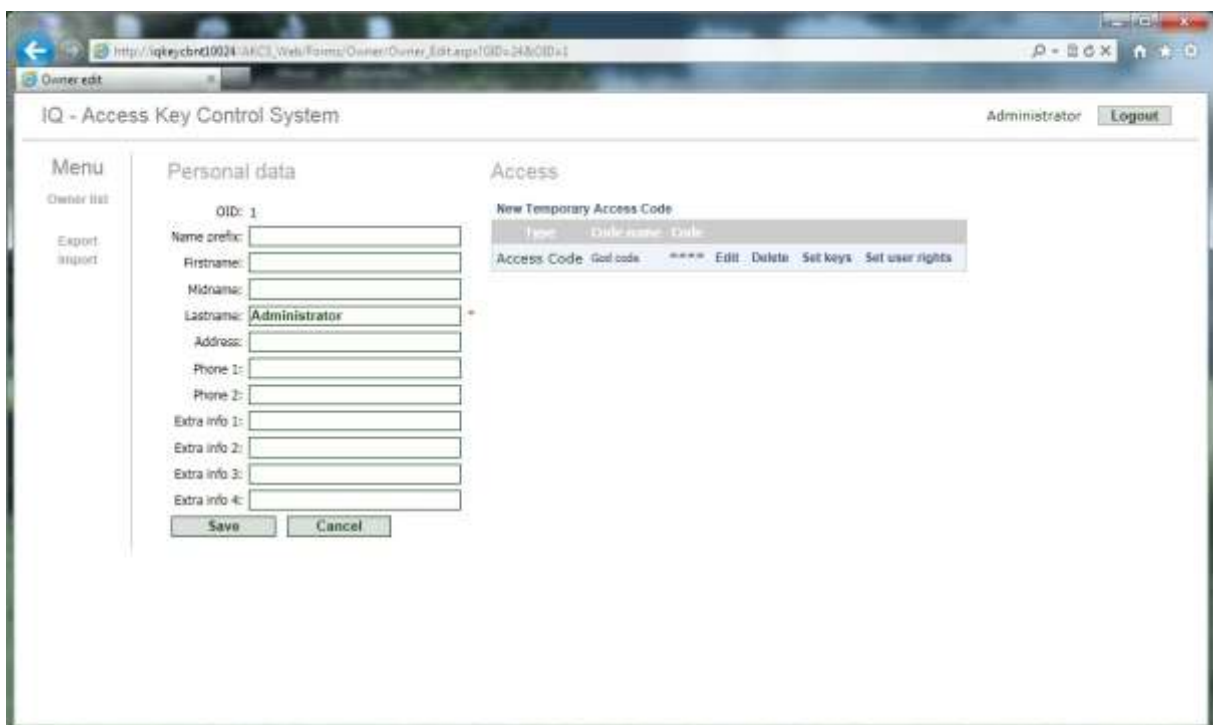
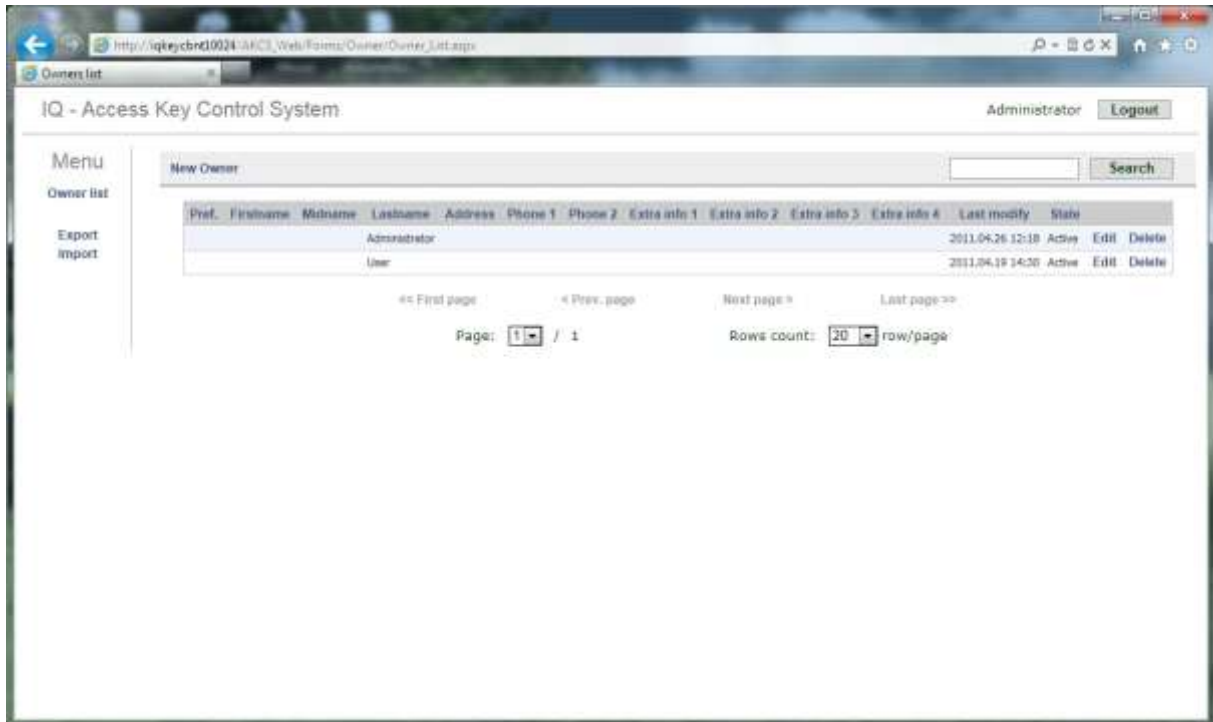
Figyelem!

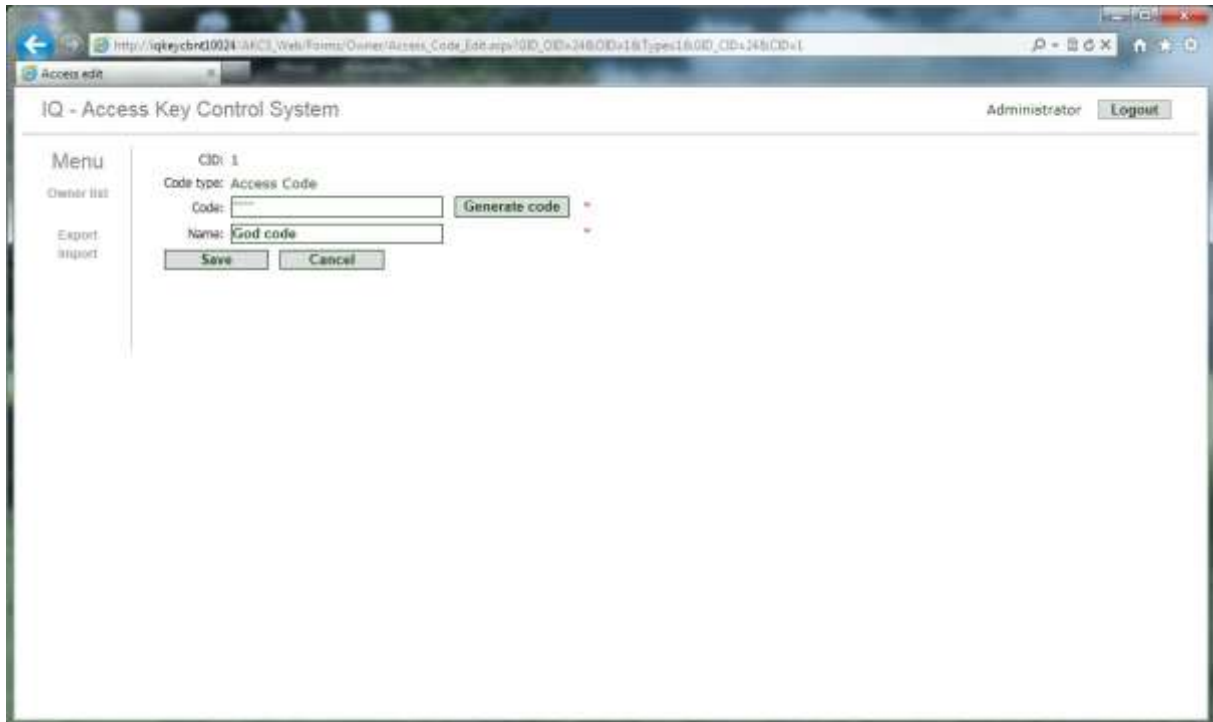
Ha az áramtalanítás elmarad, a biztonsági elektronika Watch-Dog áramköre újraindítja a rendszert.

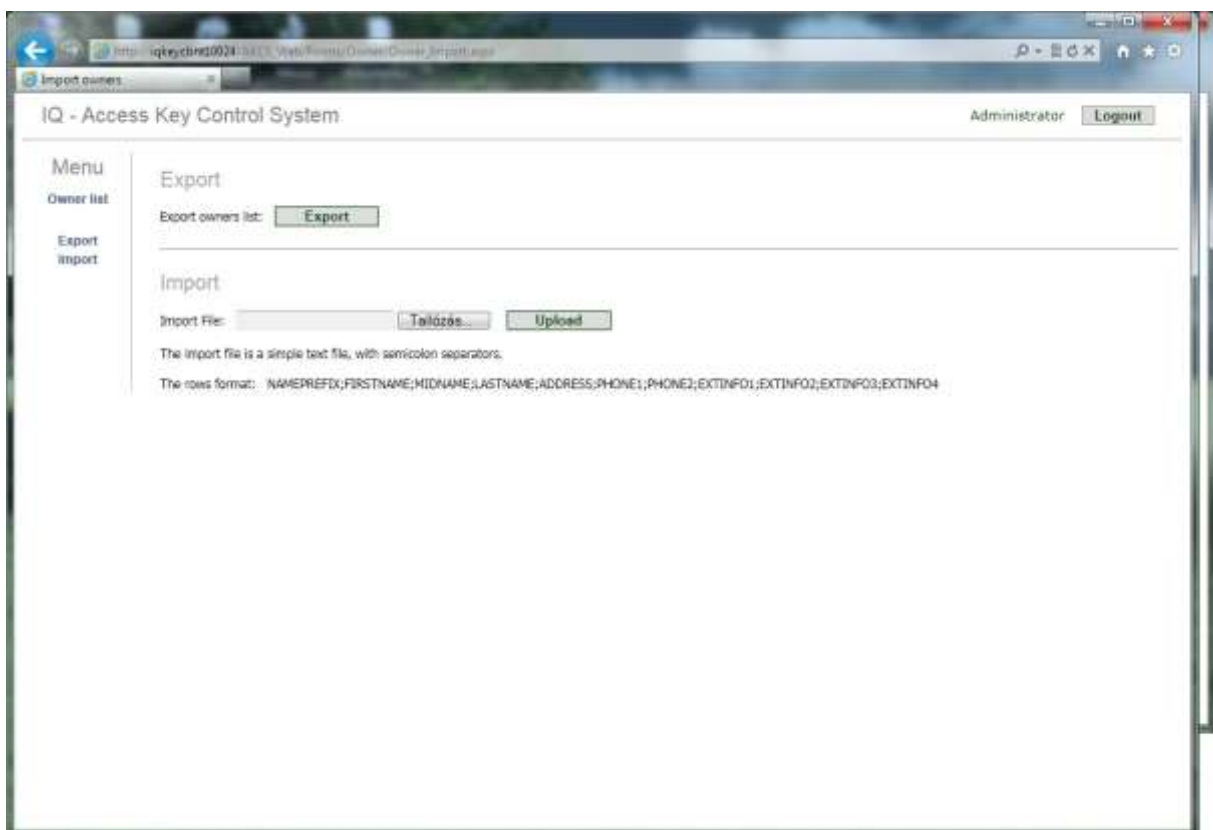
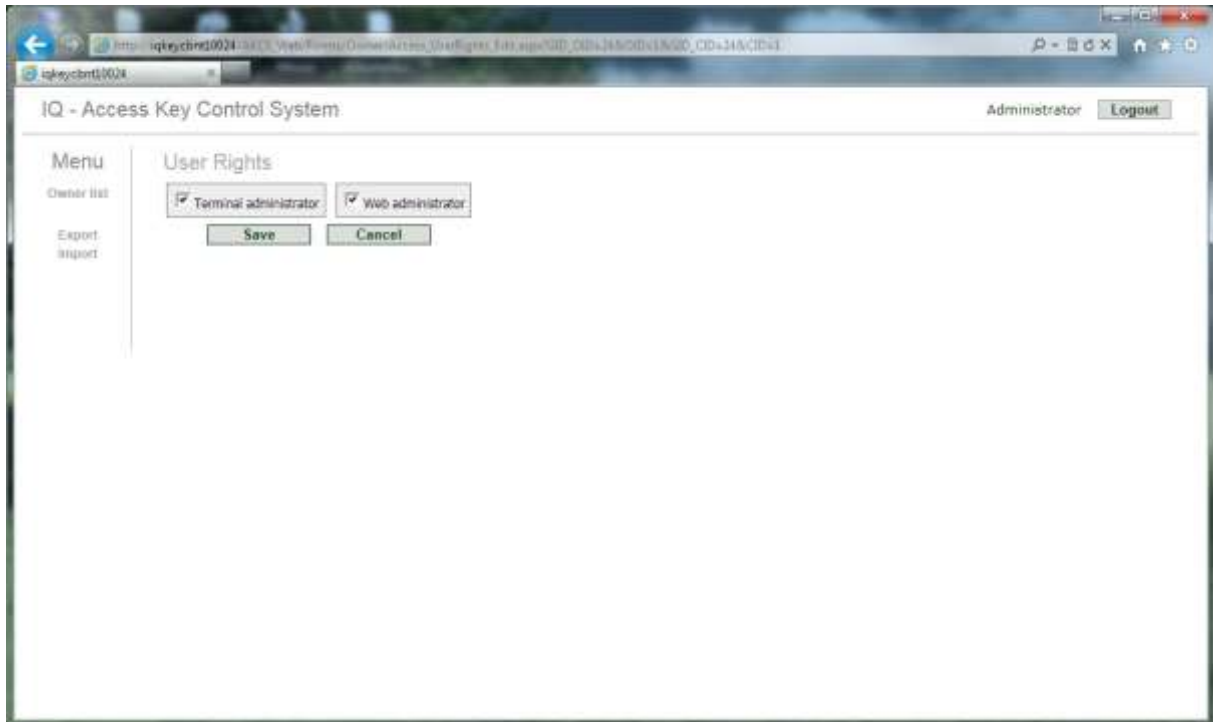
9. WEB-es konfiguráció











Log

IQ - Access Key Control System Administrator Logout

Menu
Log
Owner <-> Key
Cabinet status

Refresh Search

Number	Date	Message	Key	Owner	Description
1524	2011.04.26 13:47	Login		Administrator	
1523	2011.04.26 12:26	Logout			
1522	2011.04.26 12:25	Logout		Administrator	
1521	2011.04.26 12:25	Login		Administrator	
1520	2011.04.26 12:25	Logout			
1519	2011.04.26 12:25	Logout		Administrator	
1518	2011.04.26 12:24	Login		Administrator	
1517	2011.04.26 12:24	Logout		Administrator	
1516	2011.04.26 12:17	Login		Administrator	
1515	2011.04.26 12:17	Logout		Administrator	
1514	2011.04.26 11:05	Login		Administrator	
1513	2011.04.26 10:59	Logout		Administrator	
1512	2011.04.26 10:59	Login		Administrator	
1511	2011.04.26 10:59	Logout		Administrator	
1510	2011.04.26 10:59	Login		Administrator	
1509	2011.04.26 10:57	Logout		Administrator	
1508	2011.04.26 10:57	Login		Administrator	
1507	2011.04.26 10:21	Logout		Administrator	
1506	2011.04.26 10:21	Login		Administrator	
1505	2011.04.25 19:29	Logout		User	

<< First page < Prev. page Next page > Last page >>

Page: 1 / 77 Rows count: 20 row/page

Owner <-> Key

IQ - Access Key Control System Administrator Logout

Menu
Log
Owner <-> Key
Cabinet status

Refresh Search

Key name	Owner name	State	Date
24-1-001.Key		Put back	2011.04.16 09:11
24-1-002.Key			
24-1-003.Key			
24-1-004.Key			
24-1-005.Key			
24-1-006.Key			
24-1-007.Key			
24-1-008.Key			
24-1-009.Key			
24-1-010.Key			
24-1-011.Key			
24-1-012.Key			
24-1-013.Key			
24-1-014.Key			
24-1-015.Key			
24-1-016.Key			
24-1-017.Key		Put back	2011.04.21 12:42
24-1-018.Key		Put back	2011.04.21 12:42
24-1-019.Key			
24-1-020.Key			

<< First page < Prev. page Next page > Last page >>

Page: 1 / 9 Rows count: 20 row/page

IQ - Access Key Control System Administrator Logout

Menu
Log
Owner <-> Key
Cabinet status

Refresh

Col.	Chn.	Sp.	St.	Q.	Key	Status	message
24	1	1	●	●	24-1-001.Key	Keyplace OK.	
24	1	2	●	●	24-1-002.Key	Keyplace OK.	
24	1	3	●	●	24-1-003.Key	Keyplace OK.	
24	1	4	●	●	24-1-004.Key	Keyplace OK.	
24	1	5	●	●	24-1-005.Key	Keyplace OK.	
24	1	6	●	●	24-1-006.Key	Keyplace OK.	
24	1	7	●	●	24-1-007.Key	Keyplace OK.	
24	1	8	●	●	24-1-008.Key	Keyplace OK.	
24	1	9	●	●	24-1-009.Key	Keyplace OK.	
24	1	10	●	●	24-1-010.Key	Keyplace OK.	
24	1	11	●	●	24-1-011.Key	Keyplace OK.	
24	1	12	●	●	24-1-012.Key	Keyplace OK.	
24	1	13	●	●	24-1-013.Key	Keyplace OK.	
24	1	14	●	●	24-1-014.Key	Keyplace OK.	
24	1	15	●	●	24-1-015.Key	Keyplace OK.	
24	1	16	●	●	24-1-016.Key	Keyplace OK.	
24	1	17	●	●	24-1-018.Key	Keyplace OK.	
24	1	18	●	●	24-1-017.Key	Keyplace OK.	
24	1	19	●	●	24-1-019.Key	Keyplace OK.	
24	1	20	●	●	24-1-020.Key	Keyplace OK.	

<< First page < Prev. page Next page > Last page >>

Page: 1 / 0 Rows count: 20 row/page